



HERAUSGEGEBEN VOM MARKT IRSEE

Meinrad-Spieß-Platz 1 · 87660 Irsee · Tel. 0 83 41 / 22 14 · Fax 0 83 41 / 10 15 29 · info@irsee.de · www.irsee.de
Öffnungszeiten: Dienstag von 14.00 Uhr – 18.00 Uhr, Donnerstag von 09.00 Uhr bis 11.00 Uhr

Juli 2022 - Nr. 3



Verwaltungsgemeinschaft Irsee · Pforzen · Rieden
Bahnhofstraße 7 · 87666 Pforzen



Stellenausschreibung – Verwaltungsgemeinschaft Pforzen

Die Verwaltungsgemeinschaft Pforzen sucht für den
Ausbildungszeitraum 2023/2026
zum 01. September 2023

**eine/n Auszubildende/n für den Ausbildungsberuf
„Verwaltungsfachangestellte(r)
in der Kommunalverwaltung“.**

Sind Sie interessiert, dann senden Sie uns Ihre aussagekräftigen Bewerbungsunterlagen bis

spätestens 30. September 2022

an die Verwaltungsgemeinschaft Pforzen, Geschäftsstellenleitung, Bahnhofstr. 7, 87666 Pforzen oder an
info@pforzen.bayern.de. Für Ihre Fragen stehen wir
gerne unter Tel. 08346/9209-0 zur Verfügung.

Nachbesetzung von Ausschüssen

Mit dem Ausscheiden von Gemeinderätin, Frau Inge Lechner, mussten einzelne Ausschüsse/Funktionen innerhalb des Marktgemeinderats neu besetzt werden:

- Der Rechnungsprüfungsausschuss, Finanzausschuss, Vorsitz im Umweltausschuss, Stellvertreter (für 2. Bürgermeister Betram Sellner) im Kulturausschuss und Stellvertreter (für Bauer Hartmut) in der Gemeinschaftsversammlung der Verwaltungsgemeinschaft Pforzen werden übernommen von **Herrn Martin Hofmann**.
- Die Vertretung von 1., 2. und 3. Bürgermeister*in (bei gleichzeitiger Abwesenheit) wird übernommen von **Herrn Martin Gedler**.

Grundstückskauf

Der Marktgemeinderat stimmte dem Kauf eines ehemaligen landwirtschaftlichen Anwesens (Teilbereich) in der Frühlingstraße zu.

Nachtragshaushalt Markt Irsee 2022

Mit dem Kauf des Gebäudes (ehemalige Raiffeisenbank) am Meinrad-Spieß-Platz 2 wurde ein bereits vorgesehener Nachtragshaushalt für das Jahr 2022 genehmigt. Das Haushaltsvolumen steigt hiermit von 7,2 Mio. € auf 7,8 Mio. €. Der genehmigte Nachtragshaushalt kann während der üblichen Geschäftszeiten in der Gemeindeverwaltung eingesehen werden

Verwaltungsgemeinschaft - Haushalt

In der Versammlung der Verwaltungsgemeinschaft Pforzen (Ende Mai 2022) wurde folgender Haushalt beschlossen:

Der Verwaltungshaushalt beträgt 963.280,00 €.

Das Volumen des Vermögenshaushalts ist 68.034,00 €.

Der Gesamthaushalt umfasst somit 1.031.314,00 €.

Die Umlage pro Einwohner (5.228) der Verwaltungsgemeinschaft Pforzen beträgt 150,00 €.

Für den Markt Irsee bedeutet dies bei 1.541 Einwohnern eine Umlage von 231.150,00 €.

Seniorenprojekt „Alt werden in Irsee“

Die Planungen für das Projekt (Seniorenwohnheim) am Meinrad-Spieß-Platz sind vorerst gestoppt. Der Markt Irsee konnte in der Frühlingstraße einen Teilbereich eines ehemaligen landwirtschaftlichen Anwesens kurzfristig erwerben. Dieser Standort ist zentral gelegen und hat ein großes Platzangebot. Hier können die geplanten Räumlichkeiten ohne Schwierigkeiten untergebracht werden.

Die Planungen am Meinrad-Spieß-Platz unterlagen einem begrenzten Grundstücksangebot, so dass der Obstgarten mit überplant werden musste. Dadurch ergaben sich technische Schwierigkeiten und natürlich hohe Kosten. Nach der überraschenden Grundstücksofferte in der Frühlingstraße prüfte der Gemeinderat die Machbarkeit und entschied sich nach positivem Bescheid für die Standortverlagerung. An diesem Standort kann ohne technische Speziallösungen kostengünstiger gebaut werden. Zudem kann ein leerstehendes, ehemaliges landwirtschaftliches Anwesen gesichert und wieder mit Leben erfüllt werden.

Schulverband Germaringen

Aufgrund Art. 9 Abs. 5 Bayer. Schulfinanzierungsgesetz (BaySchFG) in Verbindung mit der am 05. Mai vom Schulverband Germaringen beschlossenen Haushaltsatzung wurde die Schulverbandsumlage für das Jahr 2022 festgesetzt. Die Höhe des durch sonstige Einnahmen nicht gedeckten Bedarfs (Umlagesoll) 2022 beträgt: 484.000,00 € (Verwaltungsumlage)
907.500,00 € (Investitionsumlage)

Der durch die sonstigen Einnahmen nicht gedeckte Bedarf wird nach der Zahl der Verbandschüler (275 Schüler – Stand Oktober 2021) aus dem Verbandgebiet umgelegt. Aus dem Markt Irsee besuchen 16 Verbandschüler die Schule in Germaringen.

Für den Markt Irsee ergibt sich daraus folgende Umlage:

1.760,00 € (Verwaltungsumlage je Schüler)

3.300,00 € (Investitionsumlage je Schüler)

Der Jahresbetrag der Schulverbandsumlage beträgt demnach 80.960,00 € für den Markt Irsee.

Wasserversorgung

Aufgrund der Aufforderung des Freistaats Bayern an die Wasserversorger, Maßnahmen zu treffen, um im Bedarfsfall eine Noteinspeisung zu ermöglichen, werden zur Zeit Alternativen geprüft. Eine Noteinspeisung kann notwendig werden durch sinkende Grundwasserpegel (geringe Quellschüttung) oder sonstige Gegebenheiten im Wasserschutzgebiet (z. B. Öleintritt in Folge eines Unfalls).

Zwei Alternativen stehen derzeit zur Diskussion:

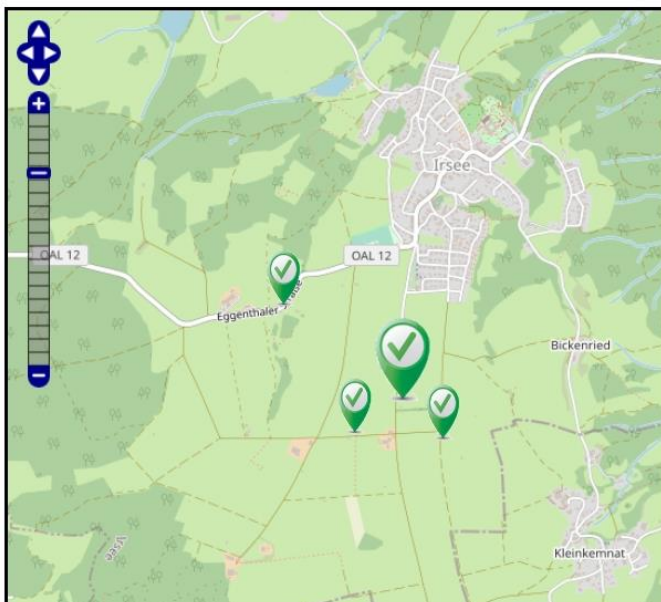
- Nutzung des Grundwasservorkommens auf der Hochfläche im Süden von Irsee. Hier könnte der Grundwasserstrom zum Irseer Bach (Quellaustritt unterhalb St. Stephan) angezapft werden.
- Eine Noteinspeisung über den Pforzener Ortsteil Ingenried durch die zu erneuernde Wasserleitungsverbindung Oggenried – Ingenried.
Hierdurch könnte auch die Gemeinde Baisweil mit einem Notabzweig mitversorgt werden. Durch diese Leitung könnte Kaufbeurer Wasser im Notfall über Pforzen nach Irsee und Baisweil gelangen.

Hydrometrisches & telemetrisches Überwachungssystem erweitert

Der Gemeinderat Markt Irsee hat sich Ende 2021/Anfang 2022 auf Vorschlag seines Mitgliedes Dipl.-Geol. Kai Vogel einstimmig dazu entschieden, das seit September 2020 installierte hydrometrische Messnetz, um drei weitere Stationen zu erweitern. Im Rahmen des Klimawandels und den damit einhergehenden zunehmenden Wetterextremen (Zunahme der Hitzetage & Trockenperioden) sowie einem veränderten Niederschlagsverhalten (Starkregenereignisse!) wird es immer wichtiger, die zukünftige hydraulische Entwicklung (=Wasserversorgung) in Irsee zu beobachten, und, falls nötig, rechtzeitig Gegenmaßnahmen einzuleiten.

Über die Irseer Homepage (<https://www.irsee.de/buerger-service-und-verwaltung/umwelt-energie/wasserversorgung#collapse-3223>) und dem dort versehenen Link zum „Hydrocenter“ stehen alle hydrologischen & meteorologischen Daten inkl. Grafiken allen Bürgerinnen und Bürgern Irsees jederzeit frei zur Verfügung. Insgesamt werden jetzt von folgenden Stationen Daten erhoben:

Markt Irsee



1. Grundwassermessstelle GwM-100: GW-Spiegel / GW-Temperatur; stündliche Messung; Daten auf Hydrocenter werden täglich jeweils um 7 und 19 Uhr (Winterzeit) aktualisiert

2. Grundwassermessstelle GwM-101: GW-Spiegel / GW-Temperatur / GW-Salzgehalt = elektrische Leitfähigkeit; stündliche Messung; Daten auf Hydrocenter werden täglich jeweils um 7 und 19 Uhr (Winterzeit) aktualisiert

3. Meteorologische Station (auf Hochbehälter): Niederschlag (stündlich/ wöchentlich/ monatlich) und Lufttemperatur (stündlich, tägliches Maximum / Minimum und Durchschnitt); stündliche Messung; Daten auf Hydrocenter werden täglich jeweils um 6, 12, 18 und 24 Uhr (Winterzeit) aktualisiert

4. Quellenmessung:

a) Quellschüttung der Quellen Q1, Q3 und Q4 (Liter/Sekunde). Messung wird durch das Wasserwerk Kaufbeuren manuell 1 x im Monat durchgeführt und die Daten an Herrn Vogel weitergeleitet. Diese werden dann auf Hydrocenter hochgeladen.

b) Quellwasserquantität und Qualität: Im Sammelbecken von Q1, Q3 und Q4 werden Füllstand, Quellwassertemperatur und Quellwassersalzgehalt stündlich digital aufgezeichnet.

Daten werden 1 x im Monat manuell auf Hydrocenter hochgeladen, da an der Lokation kein telemetrisches Netz vorhanden ist (=Funkloch).

Klimastation Irsee



Letzter Messwert:

1 Niederschlag (mm/Std):	0.000 mm (12:00:00 19.07.2022)
2 Niederschlag (mm/Tg):	0.000 mm (00:00:00 20.07.2022)
3 Niederschlag (mm/Wo):	0.000 mm (00:00:00 25.07.2022)
4 Niederschlag (mm/Mo):	8.200 mm (00:00:00 01.08.2022)
5 Lufttemperatur (Std):	31.950 °C (12:00:00 19.07.2022)
6 Lufttemperatur (Min Tg):	15.840 °C (00:00:00 20.07.2022)
7 Lufttemperatur (Max Tg):	31.950 °C (00:00:00 20.07.2022)
8 Lufttemperatur (Durchsn.Tg):	22.341 °C (00:00:00 20.07.2022)
9 Batteriespannung (V):	12.760 V (12:00:00 19.07.2022)

Starkregenmodellierung für Einzugsgebiet Markt Irsee

In Hinblick auf die katastrophalen Ereignisse im Ahrtal in Rheinland Pfalz im Juli 2021 sowie auch dem Hinweis des Bayerischen Staatsministeriums für Umwelt und Verbraucherschutz (LfU), dass „Starkregenniederschläge im Alpenvorland in größerem Umfang auftreten als in anderen Regionen Bayerns und in Zukunft möglicherweise **noch häufiger und intensiver** als bisher auftreten werden und somit auch das Risiko von Sturzfluten und Erdbeben“, bestand Ende 2021 der dringende Wunsch des Gemeinderates Markt Irsee nach einer Gefährdungsabschätzung bei Starkregen in Irsee und dem Einzugsgebiet.

Herr Kai Vogel präsentierte bereits im Januar 2022 nach einer Recherche für einen geeigneten Consultant für diese Aufgabe schließlich die „TAUW-Group“ und deren Angebot. In den vergangenen Jahren wurden neben dem Ahrtal viele weitere Gebiete in Deutschland unerwartet von extremen Niederschlägen getroffen. Solche Ereignisse werden vermutlich als Folge des Klimawandels in Zukunft zunehmen. Um die möglichen Schäden und den bestmöglichen Umgang damit besser abschätzen zu können, kann eine **Starkregengefahrenkarte** helfen, um eine verantwortungsvolle, langfristig richtige Entscheidungsfindung zu unterstützen.

Dazu verwendet die TAUW-Group das (Rechen-) Modell „Tygron“, welches die Folgen extremer Niederschläge hochauflösend für große und kleine Bereiche in kurzer Zeit berechnet und visualisiert.

(<https://www.tauw.de/news/blogs/starkregen-simulationen-mit-tygron.html>). Die Software Tygron wird bereits seit einiger Zeit dafür eingesetzt, um auf schnelle und einfache Weise zu simulieren, wie sich **Extremwetterereignisse** (Starkregen oder auch Hitzestress) auf ein bestimmtes Gebiet wie z.B. in Irsee auswirken. Für die Erstellung solcher Modelle greift Tygron auf Daten zurück, die leicht mit zusätzlichen Daten (z. B. Boden- und Wasserstandsdaten von Behörden) ergänzt werden können.

Um das Modell möglichst aussagekräftig zu machen, möchte man nun alle für das Starkregenmodell erdenklich wichtigen Informationen hinterlegen. Hierzu zählen auch persönliche Beobachtungen **Irseer Bürger*innen** an Punkten in Irsee und näherer Umgebung während eines Starkregenereignisses aus der Vergangenheit! Deshalb bittet der Markt Irsee und die TAUW Group persönliche Beobachtungen (Überflutungen / neu gebildete Wasserverläufe / eintretendes Wasser in Haus / Keller durch Fenster / Türen) an uns zuzusenden, mit Informationen zu folgenden Fragen:

Wann fand das Niederschlags-Ereignis statt (möglichst mit genauem Datum, Tag (wenn möglich), Monat, Jahr).
Wo fand die Beobachtung statt (Adresse und wo genau? Im Keller / Garten / Garage?).

Was ist genau passiert? (Überflutungen / neu gebildete Wasserverläufe / eintretendes Wasser in Wohnung / Keller durch Fenster / Türen)

Kontaktinformationen des Beobachters für eventuelle Rückfragen.

Informationen bitte an: buergermeister@irsee.de oder kai_vogel@hotmail.com

Im September findet eine erste Vorort-Begehung der TAUW Experten*innen in Irsee statt, um die ersten Ergebnisse der ersten Modellierung zu präsentieren und ggfls. bestimmte Unklarheiten aus dem Modell vor Ort zu sichten und zu klären.

Kindergartenanbau / -erweiterung

Der vorgesehene Bauzeitenplan für den Kindergartenanbau kann aufgrund der derzeitigen Entwicklung am Bau leider nicht eingehalten werden. Aufgrund von Materialengpässen und Facharbeitermangel ergeben sich enorme Bauzeitenverlängerungen, die nicht in der Verantwortung des Architekten und des Marktes Irsee liegen.

Die Holzhütte für den Bereich der Waldkindergartengruppe auf dem Kindergartengelände ist fertiggestellt. Zusätzlich wurde ein neues Spielgerät von unseren Bauhofmitarbeitern aufgestellt.

Abschied nach fast 35 Jahren...



In einer kleinen Feierstunde wurde Anfang Juni Frau Heidi Widholm aus dem Kindergarten Irsee in den Ruhestand verabschiedet. Seit 1987 war sie als Erzieherin tätig und hatte von 1989 bis 2015 über 26 Jahre auch die Leitung des Kindergartens inne, bevor sie zuletzt in der Nachmittagsgruppe aktiv war. In ihrer Zeit wurde der 1. Kindergartenanbau vollzogen und die zusätzliche Kinderkrippe errichtet. Ebenso wurden die Buchungszeiten eingeführt. Mit einem großen Herz für die Aller kleinsten war „unsere Heidi“ bei allen Kindern, Eltern und auch im Team sehr geschätzt und eine wertvolle Stütze. Sie war stets hoch motiviert und äußerst verlässlich und setzte sich für die Belange der Kinder und ihrer Mitarbeiter stets ein. Die Marktgemeinde Irsee bedankt sich für Ihr großes Engagement über all die Jahre und wünscht Ihr alles Gute, Gesundheit und viel Freude für den neuen Lebensabschnitt.

Kindergarten Irsee - Personal

Der Markt Irsee gratuliert Frau Emma Hurghia sehr herzlich zur bestandenen Prüfung zur staatlich anerkannten Erzieherin. Frau Hurghia hat ihr Berufspraktikum (Anerkennungsjahr) im Kindergarten Irsee absolviert und war hier vor allem in der Wiesenschwärmergruppe eingesetzt. Wir freuen uns, dass Frau Hurghia auch zukünftig das Kindergarten-Team verstärkt.

Wasserzähler

Der Markt Irsee muss nach der gesetzlich vorgeschriebenen Eichfrist die Wasserzähler turnusmäßig auswechseln. Die bereits auf den Sommer wegen Corona verschobenen Arbeiten, müssen wegen der hohen Corona-Fallzahlen nochmals auf November/Dezember verlegt werden. Die Auswechslungen werden ausschließlich von unseren Bauhofmitarbeitern, Herrn Thomas Reuter, Herrn Daniel Lipp und Herrn Jürgen Rübsamen durchgeführt.

Dorfladenbox

Am Meinrad-Spieß-Platz soll eine Dorfladenbox entstehen. In der Dorfladenbox sollen frische und preiswerte Erzeugnisse der heimischen Landwirte und Erzeuger angeboten werden. Die Box ist ein moderner und ausschließlich regionaler Selbstbedienungsladen für Direktvermarkter und kleinstrukturierte Verkäufer. Der Platzbedarf beträgt ca. 15 Quadratmeter. Die Box soll ins Bürgerhaus integriert werden.

Kirchenvordach

Nach fast 20 Jahren Bearbeitungszeit wurde nun das kleine Vordach am Seiteneingang der ehemaligen Klosterkirche von den Behörden genehmigt. Das Dach wird vor allem im Winter zum Schutz der Besucher vor herabfallenden Eisbrocken benötigt.

Baugenehmigungen

Der Marktgemeinderat hat folgende Baumaßnahmen genehmigt:

- Neubau einer Dachgaube im Säulingweg
- 2 Bauanträge im Baugebiet „Große Schweiber“:
 - Neubau Einfamilienhaus mit Doppelgarage
 - Neubau Zweifamilienhaus mit Garage
- Anbau einer Glasüberdachung mit Windschutzverglasung im Baugebiet „Kleine Schweiber“
- Neubau einer Forstbetriebshalle mit Holzlagerplatz und Abbruch eines bestehenden Gebäudes, Haslach
- Neubau einer landwirtschaftlichen Maschinenhalle – Abbruch des bestehenden Gebäudes, Haslach
- Anbau einer Glasüberdachung mit Windschutzverglasung am „Alten Sportplatz“
- Neubau eines Mobilfunkmastes von Vodafone im Wielener Wald

Bebauungsplan „Am Brühlbach Süd“

Der Marktgemeinderat hat in der öffentlichen Sitzung am 12. Juli 2022 die Aufstellung des Bebauungsplanes „Am Brühlbach-Süd“ und die diesbezügliche Änderung des Flächennutzungsplans beschlossen. Der Geltungsbereich liegt am Ostrand der Ortslage Irsee, südlich der Straße am Brühlbach. Die Verwaltung wurde mit der Veröffentlichung des Aufstellungsbeschlusses beauftragt.

Fußweg Frühlingstraße - Erlerweg

Die Waldpflegemaßnahmen aufgrund der Starkwindergebnisse im Februar 2022 sind abgeschlossen. Einige Bäume aus dem angrenzenden Grundstück des Fußweges waren soweit geschädigt, sodass eine akute Gefährdungslage für die Benutzer des Fußweges bestand. Die Forstbetriebsgemeinschaft Kaufbeuren hat die umsturzgefährdeten Bäume entfernt. Somit kann die fußläufige Verbindung wieder gefahrlos genutzt werden.

Baumfällungen

Einige Bäume im Gemeindegebiet müssen aufgrund gravierender Schäden und die dadurch auftretende mangelnde Verkehrssicherheit entfernt werden.

Unter anderem die große Kastanie im Verbindungsweg Burgstaig – Romatsried.

Meinrad-Spieß-Platz

Nach den Breitbanderschließungsmaßnahmen der Deutschen Telekom wurde der gesamte Fußweg am Meinrad-Spieß-Platz (nach Vergabe durch den Markt Irsee) mit einer Spritzasphaltdecke instandgesetzt.

Stromtankstelle am Meinrad-Spieß-Platz

Die Stromtankstelle der LEW Verteilnetz (LVN) am Meinrad-Spieß-Platz ist in Betrieb. Hier können gleichzeitig zwei Fahrzeuge mit einer Leistung von je 22 kW geladen werden.

Nachpflanzungen im Irseer Süden

Der Gemeinderat beschloss auf der Hochebene im Süden des Marktes Irsee (Hoch-, Lang- und Almweg) Neuanpflanzungen an den Straßenrändern vorzunehmen. Dies ist aus naturschutzfachlicher Sicht eine wertvolle Maßnahme, auch hinsichtlich der Verbesserung der Biodiversität in diesem Ortsbereich. Die vorhandenen Grüninseln (Bäume und Sträucher) werden dadurch besser vernetzt. Zusätzlich wird die Hitzebelastung durch Verschattung entlang der Flurwege gemindert. Die Maßnahme ist mit den Landwirten (Anliegern) abgestimmt. Des Weiteren stimmte der Gemeinderat für eine Geschwindigkeitsbegrenzung in diesem gesamten Bereich auf 50 km/h zu.

40 Jahre Dorferneuerung in Bayern

Im Rahmen des 40-jährigen Bestehens der Dorferneuerung wurde am 23. Juni 2022 im Gartensaal des Bildungszentrums eine große Informationsveranstaltung abgehalten, in der Initiativen, Konzepte und Ideen für die innerörtliche Entwicklung vorgestellt wurden.

Viele Ehrengäste folgten der Einladung. Die innerörtlich leerstehende Bausubstanz zu nutzen, lebendige Ortskerne mit vielfältigen Funktionen zu sichern und damit Ressourcen zu schonen und landwirtschaftliche Flächen zu erhalten, ist eine zentrale Aufgabe der Kommunen.

Hier hat der Markt Irsee bereits entscheidende Schritte unternommen. Das Planungskonzept zur Umsetzung dieser Maßnahme ist bereits fertiggestellt. Zur finanziellen Unterstützung der beabsichtigten Maßnahmen wurde der Markt Irsee wieder ins Dorferneuerungsverfahren aufgenommen.

Für die in der vergangenen Dorferneuerungsperiode umgesetzten Maßnahmen wurde der Markt Irsee gewürdigt. Eine nachhaltige Dorferneuerung ist überlebenswichtige Grundlage für den Bestand unserer bayerischen Dörfer und den Erhalt der dortigen Lebensqualität und deren Attraktivität.

Kulturstiftung Irsee

Die Kulturstiftung Irsee ist vom Markt Irsee übernommen worden. Die finanziellen Ausstattung wurden aufgrund der jahrelangen Nullzinspolitik erheblich gestört (keine Zinseinnahmen aus dem Stiftungskapital). Mit der Übernahme ist ein weiteres positives Wirken in der Kulturlandschaft von Irsee gewährleistet. Das Vermögen von ca. 100.000,00 € wird vom Kulturausschuss verwaltet. Dem ehem. Vorstand, Herrn Dr. Rainer Jehl, seiner Schatzmeisterin, Frau Marlies Keppeler und den Beiräten gilt ein großes Lob.

Buch „Klosterspuren“

Das Buch „Klosterspuren – die dörfliche Wirklichkeit 1750 – 1820. Das Leben in den Dörfern Ingenried, Irsee, Leinau, Pforzen und Rieden“ von Stefan Fischer ist seit Juli 2022 erhältlich. Das Gemeinschaftsprojekt der Verwaltungsgemeinschaft Pforzen und des Arbeitskreises „Klosterspuren“ befasst sich mit den örtlichen Verhältnissen in den Jahren von 1750 bis 1820.

Dieses Buch ist sehr informativ und gibt detaillierte Einblicke in den damaligen Lebensalltag.

Wir bedanken uns bei den Initiatoren und bei Herrn Dr. Fischer (ehem. Stadtarchivar) für die Erstellung des Buches. Das Buch ist bei der Gemeindeverwaltung zum Preis von 19,90 € erhältlich.

Buchsbaumzünsler

Der Schädling „Buchsbaumzünsler“ setzt unserem Buchsbestand erheblich zu. Viele befallene Buchsbäume oder -Hecken sind kaum mehr zu retten. Frühzeitige Behandlung mit Algenkalk zeigt sehr viel Erfolg. Der Schädlingsbefall verringert sich dadurch erheblich und gleichzeitig ist der Algenkalk ein ausgezeichnete Dünger.

Sollte der Buchsbaumbestand entfernt werden müssen, so ist er sorgfältig in Plastiksäcke zu verpacken und in die Hausmülldeponie Oberostendorf zu bringen. Auf keinen Fall dürfen befallenen Pflanzen im Wald, an sonstigen Ablagerungsplätzen oder über das Grüngut am Wertstoffhof entsorgt werden. Dies würde eine weitere Ausbreitung des Schädlinge unterstützen.

Illegale Abfallentsorgung

In letzter Zeit wurden vermehrt Müll, gefüllte Wertstoffsäcke oder Grüngut am Wertstoffhof vor dem Zaun abgelegt oder einfach über den Zaun geworfen. Auch Müllablagerungen an den Glascontainern, in den Abfallcontainern der Bushaltestellen und an Straßenränder häufen sich. Speisereste locken Füchse und andere Wildtiere an. Der Müll wird von den Tieren oftmals auf die Straße und umliegende Grundstücke verteilt.

Bei der Entsorgung von Schrott über das hintere Tor am Wertstoffhof wurde dieses beschädigt. Anlieferungen außerhalb der Öffnungszeiten des Wertstoffhofes sind grundsätzlich verboten.

Wir haben ein wirklich gut funktionierendes Müllentsorgungssystem und einen sehr guten Wertstoffhof. Die wilde Müllentsorgung schadet der Natur und unserem Ortsbild. Unsere Bauhofmitarbeiter haben viel Arbeit mit dem Unterhalt unserer kommunalen Liegenschaften und Anlagen. Die Beseitigung der Müllablagerungen verursacht noch zusätzliche Arbeit.

Zuwendungen bei der Müllentsorgung werden deshalb zur Anzeige gebracht.

Wir bitten wirklich „Alle“ das gut funktionierende Abfallbeseitigungssystem zu nutzen.

Füchse

Die Füchse verlieren zunehmend die Scheu vor Menschen und Siedlungsgebieten. Grund hierfür ist oftmals das reichhaltige Nahrungsangebot auf Komposthäufen oder Ähnlichem.

Teilweise werden die Tiere sogar wissentlich gefüttert.

Das Wichtigste ist, dass Füchse keine Nahrung und keinen Unterschlupf in Ihrem Garten finden:

- Keine Reste von Fleisch, Getreide- und Milchprodukten sowie keine gekochten Nahrungsmittel auf den Komposthaufen werfen! Komposthaufen evtl. zudecken.
- Keine Futterteller für Haustiere draußen aufstellen.
- Möglichst kein Fallobst liegenlassen, Beerenrabatten evtl. vergittern.
- Abfallsäcke erst am Tag der Müllabfuhr draußen bereitstellen, nicht bereits am Vorabend.
- Schuhe, Gartenhandschuhe, Kinderspielsachen und ähnliche Gegenstände über Nacht wegräumen – diese sind als Spielzeuge vor allem bei Jungfüchsen sehr beliebt.

- Unterschlupfmöglichkeiten (z.B. unterm Gartenhaus) verschließen – aber nur außerhalb der Fortpflanzungszeit (gesetzliche Schonzeit), also nur zwischen August und Februar! Achten Sie beim Verschließen von Unterschlupfen darauf, dass sich keine Füchse im Versteck befinden! Übrigens: Füchse können durch schmale Spalten von nur 12 cm schlüpfen!
- Beginnende Grabtätigkeiten (Löcher) wieder verschließen.

Wir müssen unbedingt verhindern, dass die Füchse im Innenbereich heimisch werden.

Bitte helfen Sie diesbezüglich mit.

Naturschutzwacht

Mit Wirkung vom 01. Juni 2022 wurde Frau Christine Hostenbach aus Baisweil als Naturschutzwächterin für die Gemeinden Irsee, Pforzen, Rieden und Germaringen bestellt. Frau Hostenbach hat die Ausbildung zur Naturschutzwächterin bei der Akademie für Naturschutz und Landschaftspflege (ANL) in Laufen erfolgreich absolviert. Als Naturschutzwächterin ist sie während der Ausübung ihres Dienstes Angehörige der Unteren Naturschutzbehörde im Außendienst. Während ihres Einsatzes sind Naturschutzwächter an ihrem Dienstzeichen zu erkennen. Sie sind zudem verpflichtet, einen Dienstausweis mit sich zu führen.

Die Naturschutzwächter setzen sich für den Naturschutz ein, leisten Aufklärungsarbeit und versuchen das Umweltbewusstsein zu stärken. Verstöße gegen den Naturschutz, wie z. B. Müllablagerungen und Biotopzerstörungen, werden von der Naturschutzwacht an die Untere Naturschutzbehörde gemeldet. Im Landkreis Ostallgäu wird die Untere Naturschutzbehörde aktuell von zwölf ehrenamtlichen Naturschutzwächtern unterstützt. Sie leisten wertvolle Arbeit und sind eine unverzichtbare Hilfe für die Naturschutzbehörde.

Einweihung Tretbecken

Im Jahre 2021 wäre Herr Pfarrer Kneipp 200 Jahre alt geworden. Aufgrund dieses Jubiläums und der Berühmtheit seines Wirkens hat die Staatsregierung beschlossen, die Erbauung von Wassertretbecken zu fördern.

Die Kaltwassertherapie, welche positiv auf die Gesundheit der Menschen wirkt, soll hierdurch bekannt gemacht werden. Eine Wasserkur durch Wassertreten (10 °C) macht wach und ermuntert die Lebensgeister.

Der Markt Irsee hat sich beim Förderprogramm beworben und den Zuschlag neben wenigen anderen Kommunen bekommen. Am 22. Mai 2022 wurde dieses Tretbecken offiziell in Betrieb genommen und somit der Wunsch vieler Bürger*innen und Gäste erfüllt.

Der Standort im ehemaligen Klostersviertel (neben dem Biergarten) ist zu Fuß gut erreichbar und bietet eine weitere Bereicherung.

Viele Unterstützer und fleißige Hände waren notwendig. Hierfür ein Dankeschön an:

- die Regierung von Schwaben
 - die Klosterbrauerei Irsee, Herrn Dr. Aigner und Herrn David Frick
 - den Planer, Herrn Max Kehrbaum
 - die beteiligten Firmen, vor allem an die Fa. Stankmann
 - die Bauhofmitarbeiter
 - Herrn Herbert Lang
 - den Gemeinderat Irsee für die finanziellen Mittel
- Vielen Dank auch für die würdige Einweihungsfeier durch unseren Herrn Pfarrer Enemoser und den Musikverein Irsee. Möge das Wassertretbecken die Entspannung und Gesundheit der Nutzer fördern.

Josef Guggenmos-Kinderlyrikpreis

Im Rahmen eines Festakts im Schwäbischen Bildungszentrum wurde der diesjährige Deutsche Kinderlyrikpreis Anfang Juli an den Schriftsteller Nils Mohl verliehen. Der Autor erhielt den Preis für „An die, die wir nicht werden wollen“.

Gleichzeitig wurde dem 100. Geburtstag von unserem verstorbenen Irseer Ehrenbürger, Herrn Josef Guggenmos, mit einer Aufführung der Irseer Grundschul Kinder gedacht.

Die mit 3.000,00 € dotierte Auszeichnung stifteten die Raiffeisenbank Kirchweithal und die Kreis- und Stadtparkasse Kaufbeuren.

Töpfer- und Kunsthandwerkermarkt

Der Töpfer- und Kunsthandwerkermarkt Anfang Juli 2022 am Klosterring war ein voller Erfolg. Viele Aussteller konnten zahlreiche Kunden empfangen. Der Töpfermarkt ist ein wichtiger Termin im Jahreskreis der Marktveranstaltungen und wird vom Markt Irsee unterstützt. Erstmals pachtete der Markt Irsee die Fläche vor dem Schwäbischen Bildungszentrum für 500,00 € für die Veranstaltungsdauer, um den Markt auch hier abhalten zu können. Den Initiatoren von Keramik Schmid-Köhler gilt für die Organisation und Durchführung ein herzliches Dankeschön.

Schule der Phantasie 60+

Am 23. Juli 2022 fand die Ausstellungseröffnung der „Schule der Phantasie 60+“ statt. Die Exponate der dreizehn Künstler*innen sind von nun an im Foyer und Treppenhaus des Bürgerhauses zu besichtigen. Die gezeigten Kunstwerke sind durchwegs bemerkenswert und beachtlich. Ein großer Dank für die Organisation und Leitung des Projekts gilt Frau Dr. Annette Waibel und den Künstlern Jusha und Sven Müller.

Kleinkunstverein Irsee e. V.

Der Kleinkunstverein Irsee e. V. hat in seiner Jahreshauptversammlung vom 18. Juli 2022 seine turnusmäßigen Wahlen abgehalten (siehe auch Artikel vom Kleinkunstverein). Wille des Vereins ist die Kleinkunstbühne wieder zu beleben. Hierzu gibt es aktuell viele Verhandlungen und Vorschläge. Wir hoffen diese im Herbst 2022 abzuschließen und wünschen dem Kleinkunstverein bei der Neubelebung des Altbau-Kellergewölbes viel Erfolg.

Jubiläumsfeier

Die Jubiläen, 150 Jahre Feuerwehr, 100 Jahre Musikverein Irsee und 40 Jahre Schwäbisches Bildungszentrum konnten bei herrlichem Sommerwetter im Verlauf des Juli 2022 gebührend gefeiert werden. Wir bedanken uns bei den Initiatoren und den vielen fleißigen Helfern für die schönen Feste.

Dankeschön an Schulweghelfer/innen

Unsere ehrenamtlichen Schulweghelfer/innen stehen extra früh auf und stellen sich oft auch bei Dunkelheit, Wind und Wetter an stark befahrene Straßen und helfen unseren jüngsten Verkehrsteilnehmern/innen sicher über die Straße. Hierfür bedankt sich der Markt Irsee recht herzlich.

Der Schulwegübergang an der Kreisstraße OAL 12 (Marktstraße) konnte aufgrund der Initiative der Schulweghelfer an den Abzweig zur Kellergasse verlegt werden. Hier ist die Straßeneinsicht wesentlich übersichtlicher als am bisherigen Standort (Einfahrt Mühlstraße).

Wir hoffen, dass sich auch für das kommende Schuljahr wieder viele Freiwillige als Schulweghelfer*innen zur Verfügung stellen, damit unsere Schulkinder Tag für Tag sicher zur Schule und wieder nach Hause kommen.

Wir machen Urlaub

Die Gemeindeverwaltung des Marktes Irsee bleibt aus personellen Gründen vom 29. August bis 09. September 2022 geschlossen.

In Angelegenheiten der Verwaltung wenden Sie sich bitte an die: Verwaltungsgemeinschaft Pforzen, Bahnhofstraße 7, 87666 Pforzen

Es wird um telefonische Terminvereinbarung gebeten unter der Rufnummer 08346/9209-0

Öffnungszeiten: Mo. – Fr. von 08.00 Uhr – 12.00 Uhr
Do. von 14.00 Uhr – 18.00 Uhr

Vielen Dank für Ihr Verständnis.

Schöne Ferien

Der Markt Irsee wünscht allen Irseer Bürgerinnen und Bürgern zum Ferienstart einen schönen Sommer, erholsame Urlaubstage und ganz besonders den Schulkindern erlebnisreiche und fröhliche Ferien.

Lieb,
1. Bürgermeister

* * * Kindergarten Irsee * * *

Abschied von Heidi Widholm

Tschüss!!!

Als ich im November 1987 im Kindergarten Irsee zunächst als Krankheitsvertretung anfang, ahnte niemand, dass daraus knapp 35 Jahre werden.

Schon 1989 wurde ich als junge Mama von zwei Kindern Leiterin des damals eingruppigen Kindergartens.

Diese Position hatte ich bis September 2015 inne. Danach übernahm ich die Nachmittagsbetreuung um ein bisschen kürzer zu treten.

In meine Leiterinnenzeit fielen einige Um- und Anbauten, Vergrößerungen und Verschönerungen.

Für mich war immer wichtig eine gewisse Herzlichkeit und Spaß bei der Arbeit mit den Kindern.

Im Mittelpunkt stand stets das Wohl der Kinder und eine liebevolle Förderung ohne Überforderung.

Ich hatte immer ein sehr gutes Vertrauensverhältnis zu den Eltern und zum Träger.

Während meiner Zeit gab es zwei Chefs: Rudolf Scharpf (ehemaliger Bürgermeister) und Bürgermeister Andi Lieb. Dank an alle, die mich in meiner Zeit unterstützt und begleitet haben. Besonderer Dank ans Team – es hat Spaß gemacht mit euch.

Es ist auch schön zu sehen, dass bereits ehemalige Kigakinder als Eltern mit ihrem Nachwuchs bei uns im Kindergarten sind.

Einige Ehemalige machten auch ein Praktikum bei uns.

Es ist auch schön, dass Ehemalige auf mich zukommen und einen kleinen Plausch abhalten. Also kann ich nicht ganz verkehrt gewesen sein.

Für die Zukunft wünsche ich mir als Oma mehr Zeit für meine drei Enkel und meine Familie.

Ich möchte noch einige Unternehmungen und Reisen mit meinem Mann machen und meinen Hobbys nachgehen.

- Das alles ohne Zwang und Zeitdruck.

Vor allem möchte ich gesund und fit bleiben.

Tschüss! Es war schön mit Euch! - Heidi

*** Jagdgenossenschaft Irsee ***

Einladung zum Grillfest der Jagdgenossenschaft Irsee

Hiermit ergeht herzliche Einladung an alle Jagdgenossen mit Begleitung zum Grillfest am Samstag, 20. August 2022, um 19.00 Uhr in der Motorradhütte in Irsee.

Albrecht Markus

*** Bienenzuchtverein KF e. V. ***

Amerikanische Faulbrut bei Bienen

Im Amtsblatt vom 02.06.2022 hat das Landratsamt einen Sperrbezirk für Bienen in einem 1 km Radius um Irsee erlassen. Hintergrund ist ein festgestellter Fall der hochansteckenden Amerikanischen Faulbrut bei Bienenvölkern. Das Bakterium, das diese für Bienenvölker absolut tödlich Infektion verursacht, wird in den allermeisten Fällen über nicht ausgespülte Honiggläser in Glascontainern verbreitet. Nahezu alle Honige aus dem Ausland sind mit dem für Menschen und andere Tiere völlig ungefährlich Bakterium „Paenibacillus larvaelarvae“ kontaminiert. Bienen, die auf der Futtersuche keine Blumen mehr finden, sammeln gerne Honigreste aus dem menschlichen Müll ein und einmal im Bienenstock angekommen, kann das Bakterium ganze Bienenvölker vernichten. Für Bienen ist die Infektion hochansteckend und kann sich sehr schnell auch auf andere Völker verbreiten.

Deshalb die dringende Bitte, Honiggläser immer nur komplett ausgespült in den Glascontainern werfen. Auch das oftmals gutgemeinte Verfüttern von nicht verbrauchtem Honig, kann für ganze Bienenvölker tödlich sein.

Christian Schmatz
Bienenzuchtverein Kaufbeuren e.V.

*** Aus der Irseer Vereinsrunde ***

Eltern-Kind-Gruppe

In der Eltern-Kind-Gruppe des KDFB (Katholischer Deutscher Frauenbund) sind alle Kinder ab dem 6. Lebensmonat bis zum Kindergartenalter mit ihren Mamas und/oder Papas herzlich willkommen. Für mich als Leiterin, stehen Spaß und das gemeinsame Erleben im Vordergrund. Die Gruppe ermöglicht den Kleinsten Raum zum gemeinsamen Spielen, Singen, Basteln, Essen, und Feiern. Aber auch für die Eltern bietet sich dabei die Gelegenheit, neue Kontakte zu knüpfen und sich auszutauschen, Wer Interesse hat, kann sich gerne bei mir melden. Es darf gerne auch geschnuppert werden.

Bei uns sind Eltern und Kinder aller Konfessionen willkommen.



Gruppenzeit: Dienstagvormittag
von 08:30 Uhr bis 10:30 Uhr

Ansprechpartnerin:
Irene Nefzger
Handy-Nr. 0175/7896606
Festnetz-Nr. 08340/9789644

Partnerschaftsverein Irsee - Montsûrs

Am 1. Juni 2022 fand nach 2jähriger Corona-Pause wieder eine öffentliche Jahreshauptversammlung in Präsenz im Bürgersaal statt. Dort wurde der Vorstand einstimmig entlastet, bevor die Vorstandsmitglieder per Akklamation neu gewählt wurden.

Der 2. Vorstand, Thomas Zendath, wollte sein Amt niederlegen, seine Nachfolgerin, die zur Wahl stand, war Silke Wiedmann, die die Wahl angenommen hat.

Der Vorstand des Partnerschaftsvereins setzt sich somit aktuell wie folgt zusammen:

- . 1. Vorstand: Simone Dauer
- . 2. Vorstand: Silke Wiedmann
- . Kassier: Andreas Wachter
- . Schriftführerin: Simone Foldenauer
- . Beisitzerin: Lisa Katzur

Nach den Neuwahlen wurde ein nächster Austausch angesprochen, die französischen Freunde möchten, soweit es zu diesem Zeitpunkt möglich sein wird, über das verlängerte erste Oktoberwochenende zu Besuch nach Irsee kommen (30.09. – 03.10.22).

Allerdings wird es fürs erste wohl nur ein kleiner Austausch mit einem Kleinbus werden.

Außerdem bietet der Partnerschaftsverein in diesem Jahr eine Aktivität in der FERIENFREIZEIT an. Simone Dauer und Simone Foldenauer werden am Freitag, 19.08.22, mit Kindern französische Pfannkuchen backen und französische Kinderlieder kennenlernen.

Simone Dauer

Kirchweihfest im Oktober

Samstag, 1. Oktober Kirchweihfeuer:

Am Vorabend des von den Irseer Vereinen für alle Irseer ausgerichteten Kirchweihfestes gibt es in diesem Jahr wieder ein Kirchweihfeuer. Organisiert und bewacht wird das lodernde Spektakel von den Helfern und Helferinnen der Freiwilligen Feuerwehr. Beginn ist um 18 Uhr. Für Getränke ist gesorgt. Voraussichtlich wird auch der Imbisswagen auf dem Meinrad-Spieß-Platz stehen und Würste, Burger oder Pommes anbieten. Fest zugesagt hat bereits die **nostalgische Schiffschaukel**, die bei schönem Wetter bereits ab Nachmittag in Betrieb sein wird.

Sonntag, 2. Oktober Markttreiben der Irseer Vereine:

Nach dem Gottesdienst in der Klosterkirche (Beginn: 10.15 Uhr), eröffnen die Irseer Vereine um 11 Uhr auf dem Meinrad-Spieß-Platz ihr reges Markttreiben. Neben den zahlreichen **Verkaufsständen der Vereine**, an denen zumeist in Handarbeit hergestellte Waren angeboten werden, gibt es lustige und spannende **Spiele für Jung und Alt**. Vom Hufeisenwerfen, Nagelbalken bis hin zur beliebten Bierrutsche. Am Stand der „Schule der Phantasie“ werden die Kinder geschminkt. Musikalisch umrahmt wird das Fest von den Musikerinnen und Musikern des Irseer Musikvereins.

Für **Essen und Trinken** ist reichlich gesorgt. Am Stand der Motorradfreunde gibt es Steaks mit Kartoffelsalat und auf dem Holzofengrill gebratene Würste, der Biomarktverein kocht seine legendäre Kürbissuppe. Erstmals wird auch ein Foodtruck dabei sein, der veganes Essen anbietet.

Kuchenspenden: Die Vereine freuen sich, wenn wieder möglichst viele backfreudige Irseer*innen das Fest mit einer Kuchen- oder Tortenspende bereichern. Die Kuchen werden am Kirchweihsonntag ab 8 Uhr im Bürgerhaus von den Helferinnen des Frauenbunds gern entgegengenommen.

Flohmarkt: Wer gut erhaltene Sachen, z. B. auch Gläser, für den beliebten Flohmarkt beisteuern möchte meldet sich bitte bei Hilde Frank unter 08341/871261.

Helfer/innen gesucht: Ein so großes Fest wie Kirchweih braucht immer viele helfende Hände. Wer ehrenamtlich für 1–2 Stunden mithelfen möchte, meldet sich bitte bei Hartmut Bauer (0160/4821984).

Informationen über die Irseer Vereine und das Irseer Vereinsleben finden Sie auch unter **www.irsee.de**

Helga Thamm

Einladung an alle ...

„Es geht auch ohne Plastik“ ist das Thema eines spannenden Vortragsabends mit Sylvia Schaab zu dem der Frauenbund alle interessierten Irseerinnen und Irseer gerne einlädt. Termin: **Dienstag, 20. September von 19.30 bis 21 Uhr** im Saal des Bürgerhauses.

Resi Angerer

Neues vom Kleinkunstverein Irsee

Seit über vierzig Jahren besteht nun die Bühne des Altbaus, auf der Klaus Michelfelder in Zusammenarbeit mit dem Kleinkunstverein unzählige Konzerte, Auftritte und Vorstellungen vieler namhafter KünstlerInnen veranstaltet hat.

Ein Großteil des Vorstandes des Kleinkunstvereins wollte nun nach langjähriger Arbeit seinen Posten weitergeben. Am 18.07.2022 fand deshalb eine Mitgliederversammlung im Altbau statt, zu der auch alle Interessierten geladen waren. Neben wunderbarer Musik des Kammerensembles von Bernhard Kohlauf stand auch die Wahl eines neuen Vorstandes auf dem Programm. Über die Zukunft der Kleinkunsthöhne mit Kneipe wurde ebenfalls diskutiert und Bertram Sellner machte den Anwesenden Mut, den Verein „nicht sterben zu lassen“, sondern gemeinsam mit der Gemeinde und der Klosterbrauerei ein neues Konzept zu erarbeiten.

Danach wurde der neue Vorstand gewählt und dieser besteht nun aus der wiedergewählten Vorsitzenden Dorothea Schmidt, sowie dem Stellvertreter Roland Bönisch. Die Wahl des zweiten Vorstandes wird aus formal-juristischen Gründen wiederholt. Als Schriftführer stellt sich Wolfgang Schuh zur Verfügung. Die drei neuen Beisitzer*innen sind Susanne Glocker, Hans-Jürgen Berger und Victoria Grath. Leider konnte das Amt des Kassiers vorerst nicht besetzt werden und wird kommissarisch gemeinsam vom Vorstand übernommen.

Der ausscheidenden Schatzmeisterin Waltraud Berger gilt ganz besonderer Dank für ihre langjährige Arbeit, die mit langanhaltendem Applaus gewürdigt wurde. Der Kleinkunstverein wirbt um neue Mitglieder und Ideen. Bei Interesse freut er sich über Eure Mitarbeit!

Susanne Glocker

*** * * Schule der Phantasie * * ***

Einladung zum „Schnuppern“ in der „Schule der Phantasie“ ab ca. 60 Jahren



Phantasie ist keine Kunst. Die eigene Phantasie zu entdecken ist ein Geschenk für Menschen jeden Alters ihre Zeit erfüllend auszufüllen. Phantasie muss nicht erlernt werden. Sie ist und war schon immer da. Nur manchmal schlummert sie noch, ist unentdeckt und ungeübt. Wollen Sie gemeinsam mit uns diesen Schatz heben? Mal etwas Neues ausprobieren?

In der Schule der Phantasie 60+ zeigen wir Ihnen wie einfach es geht, die Phantasie zu entdecken:

Schule der Phantasie für Menschen ab 60 mit dem Künstlerpaar Jusha und Sven Mueller immer freitags 9:30 – 11:30 Uhr

im Werkraum der Schule der Phantasie, hinter der Grundschule Irsee

erster Termin: 16. September 2022

Gerne können Sie auch unverbindlich zum Schnuppern vorbeikommen

Einfach ohne Anmeldung, erstmal zuschauen oder gleich mitmachen am **05. und 12. August 2022**

Mut tut gut! Wir freuen uns auch Sie!

Jusha und Sven Mueller mit Annette Waibel

*** * * Aus der Pfarreiengemeinschaft Irsee-Pforzen-Rieden * * ***

In der Zeit vom 01. August bis 31. August 2022 wird Herr Pfarrer Patrick Akpan aus Österreich die Urlaubsvertretung von Pf. Dr. Benson übernehmen. Pfarrer Patrick ist bereits in unserer Pfarrei bekannt, er übernahm im Sommer 2021 die Vertretung sowie half dieses Jahr an Ostern aus.

Er ist unter der Notfallhandy-Nr. Tel: 0160/93547721 erreichbar. Über Unternehmungen und Einladungen würde er sich wieder sehr freuen. Sie können unter der Handy-Nr. ab dem 01.08.2022 gerne mit ihm in Kontakt treten.



BUCHTIPP

Joachim Rangnick: Der Ahnhof

Immer wieder verschwinden Frauen und Männer in der Nähe des alten Korbach-Hofes. Die seit Generationen dort ansässige Familie steht unter Verdacht, etwas mit den Vermisstenfällen zu tun zu haben. Beweise wurden nie gefunden. Als der Hof zum Verkauf steht, ahnen Journalist Robert Walcher und seine kauzig liebenswerte Haushälterin Mathilde, dass die Auflösung der Fälle endlich näher gerückt ist. Sie beginnen zu recherchieren und stoßen auf eine Familiengeschichte, die über Generationen zahlreiche Opfer gefordert hat und bald geraten auch sie selbst in das Visier des Täters.

Ein „Allgäu-Krimi“, der sich von der Menge der vielen Artgenossen abhebt und Beschreibungen von Land und Leuten nicht aufdringlich und aufgesetzt wirken lässt, sondern authentisch daherkommt. Auch findet der Autor eine angenehme Mischung aus Mundart und Hochdeutsch.

Insgesamt sehr spannend und man freut sich auf die weiteren Fälle mit Journalist Robert Walcher.

Buchtipps unserer Bücherei von Ingrid Enger

Spiel und Spaß mit Mobikids

Auf Initiative von Sandra Weiß kam das mit Spielzeug vollgepackte Spielmobil des Kaufbeurer Stadtjugendrings im Juni für zwei Wochen auch nach Irsee. Unter ehrenamtlicher Aufsicht von Sandra und ihren Helferinnen konnten Kleinkinder mit Eltern, Kinder und jüngere Jugendliche auf dem Sportplatz die vielen Outdoor-Spielgeräte ausprobieren und gemeinsam basteln. Mit Feuereifer und viel Spaß ging es zur Sache. Dem Sportverein vielen Dank, dass wir die Anlage und die Toiletten für die Mobikids nutzen durften.



Übrigens: Mobikids (Mobiler Spielplatz) kann auf Wunsch und unter ehrenamtlicher Leitung von Eltern gerne auf Anfrage wieder nach Irsee geholt werden. Auch für Vereins- oder Kinderfeste kann das Spielmobil gegen eine geringe Gebühr beim Stadtjugendring Kaufbeuren gebucht werden.

Kontakt: Monika Hänßler unter 08341/437566.

Sandra Weiß

* * * Kloster Irsee * * *

Amalie Speidel, geborene Lossa, im Alter von 91 Jahren verstorben

Schwäbisches Bildungszentrum Kloster Irsee trauert um wichtige und engagierte Zeitzeugin der NS-Patientenmorde

„Ich bin stolz, dass die Wahrheit ans Licht gekommen ist. Mir wurde leichter ums Herz“, umschrieb Amalie Speidel, die Schwester des in der Heil- und Pflegeanstalt Kaufbeuren-Irsee ermordeten Ernst Lossa, ihre eigene Seelenlage in ihrem letzten großen Interview mit dem Journalisten und Autor Robert Domes (veröffentlicht in: „Es wäre doch die verdammte Pflicht und Schuldigkeit der Anstalt, die Angehörigen des Patienten zu verständigen“, Bildungswerk Irsee, IMPULSE-Schriftenband 18/2021). Die am 8. Januar 1931 in Augsburg geborene Amalie war das zweite von vier Kindern der Eheleute Anna und Christian Lossa, die der Volksgruppe der Jenischen angehörten. 1933 nahm der „Fürsorgeverband Schwaben“ die Kinder den Eltern weg und brachte sie in verschiedenen Heimen in Augsburg unter.

Kurz darauf starb die Mutter 23-jährig an Tuberkulose, der Vater war von Januar 1936 bis Dezember 1938 im Konzentrationslager Dachau mit „Arbeitszwang“ inhaftiert und wurde im Oktober 1941 in das KZ Flossenbürg verbracht, wo er am 30. Mai 1942 mit nur 35 Jahren zu Tode kam. Der jüngste Sohn der Lossas starb als Kleinkind. Die anderen drei Geschwister Ernst, Amalie und Anna lebten im katholischen Waisenhaus in Hochzoll. Da Ernst sich nicht unterordnete, diffamierte eine Gutachterin den Jungen als „Psychopathen“, worauf Ernst in die Heil- und Pflegeanstalt Kaufbeuren eingewiesen wurde. Dort wurde er am 5. Mai 1943 in den Anstaltsteil Irsee abgeschoben, wo er am Abend des 8. August 1944 mit zwei Spritzen Morphium-Skopolamin ermordet wurde.

Dass uns das Schicksal von Ernst Lossa bis heute berührt, verdanken wir dem unermüdlichen Engagement des langjährigen Leitenden Ärztlichen Direktors des Bezirkskrankenhauses Kaufbeuren, Prof. Dr. Michael von Cranach, der uns die historischen Krankenakten zugänglich machte und das Gespräch mit den Angehörigen suchte, so auch mit Amalie Speidel, geborene Lossa. Dem gewissenhaften Nachforschen entwuchs ein von Robert Domes sensibel erzählter historischer Roman (Nebel im August. Die Lebensgeschichte des Ernst Lossa, München 2008), der 2016 verfilmt wurde, sowie das Bühnenstück NEBEL IM AUGUST (Der Fall Ernst Lossa vor Gericht) von John von Düffel, das die Intendantin des Landestheaters Schwaben, Dr. Kathrin Mädler, im März 2018 in Memmingen uraufführte.

Seitdem Autor Robert Domes 2010 die jährliche Gedenkveranstaltung „Lichter gegen das Vergessen“ am Allerheiligentag (dem Geburtstag von Ernst Lossa) auf dem ehemaligen „Euthanasie“-Friedhof von Kloster Irsee initiierte, hat es sich Amalie Speidel trotz ihres hohen Alters nicht nehmen lassen, diese von ihrem Wohnort Backnang (Württemberg) aus zu besuchen und stets auch das Gespräch mit den Anwesenden rund um Irsees 1. Bürgermeister Andreas Lieb zu suchen.

„Ihr Mut, über diese schwere Zeit zu sprechen, wie ihre warmherzige, verschmitzte Art bleiben uns unvergesslich“, würdigen Schwabens Bezirksstagspräsident Martin Sailer, Prof. Dr. Michael von Cranach, Robert Domes sowie der Werkleiter von Kloster Irsee, Dr. Stefan Raueiser, die ebenso wichtige wie engagierte Zeitzeugin der nationalsozialistischen „Euthanasie“-Verbrechen. Amalie Speidel, geborene Lossa, ist am 3. Juni 2022 mit 91 Jahren in Winnenden verstorben.

Bürgerfest

Ein strahlender Sommerabend ermöglichte uns eine stimmungsvolle Nachfeier der beiden Jubiläen 40 Jahre Schwäbisches Bildungszentrum und 150 Jahre Freiwillige Feuerwehr Irsee, heuer gemeinsam mit 40 Jahren Schwabenakademie. Knapp 300 Gäste genossen Speisen, Getränke, Musik und Unterhaltung im Prälatengarten wie auch die informativen Rundgänge durch Sommerhaus und neue Küferei. Allen Beteiligten – dem Musikverein Irsee, dem Quartett der Berufsfachschule für Musik Krumbach, den Kloster-Guides, dem Team der Ochsenbraterei und nicht zuletzt allen bienenfleißigen Mitarbeiterinnen und Mitarbeitern des SBZI – ganz herzlichen Dank für ihren unermüdlichen Einsatz. Uns erreichten viele positive Rückmeldungen und der Wunsch nach Wiederholung, deshalb: Gerne feiern wir wieder – aller Voraussicht nach am 18. Juli 2026 unseren 45. Geburtstag.

Irseer Spaziergänge

Unter dem Titel „Irseer Spaziergänge – mit Hassler“ hat Roland Götz an seinem flämischen Cembalo den Variationen-Zyklus „Ich gieng einmal spatieren“ von Hans Leo Hassler (1564–1612) im Gartensaal der Küferei eingespielt. Der neue Tonträger bietet 45 Minuten Renaissance-Musik in brillanter Interpretation und exzellenter Qualität. Die CD kann für € 16,- an der Rezeption von Kloster Irsee erworben werden.

Klosterspuren

Das Schwäbische Bildungszentrum war Kooperationspartner der von der Verwaltungsgemeinschaft Irsee-Pforzen-Rieden beauftragten Publikation „Klosterspuren – die dörfliche Wirklichkeit 1750–1820. Das Leben in den Dörfern Ingenried, Irsee, Leinau, Pforzen und Rieden“. Das facettenreiche Werk aus der Feder des ehemaligen Kaufbeurer Stadtarchivars Dr. Stefan Fischer wurde im Festsaal von Kloster Irsee feierlich aus der Taufe gehoben und kann für € 19,90 an der Rezeption von Kloster Irsee erstanden werden.

Baustellen

Nachdem die Generalsanierung unseres Ateliergebäudes abgeschlossen ist und sich der Umbau des Sommerhauses zur Büronutzung auf der Zielgeraden befindet, werfen die nächsten Baustellen ihre Schatten voraus: In den kommenden Monaten werden wir den Parkplatz unterhalb der Küferei arrondieren sowie mit der denkmalfachlichen Sanierung unserer Gedenkstätte Prosektur beginnen. Drücken Sie uns die Daumen, dass wir leistungsstarke Handwerksbetriebe finden und die Lieferketten der benötigten Baumaterialien nicht reißen.

Tag des offenen Denkmals

Traditionell am zweiten Sonntag im September findet der bundesweite Tag des offenen Denkmals statt. Am Jahresmotto „KulturSpur. Ein Fall für den Denkmalschutz“ beteiligt sich auch das Schwäbische Bildungszentrum. Am 11.09.22, 14.00 Uhr, zeigen wir die Gebäude von Kloster Irsee zeitgleich in vier verschiedenen Themenrundgängen: Benediktinerkloster und ehem. Abteikirche, Historisches Konventgebäude und modernes Tagungszentrum, Kreis-Irren-Anstalt und Gedenken an die Opfer der NS-„Euthanasie“ sowie Historisches Sommerhaus und Erweiterungsbau Küferei. Herzliche Einladung zu kostenlosen Touren durch das Haus mit hoffentlich zahlreichen Denkmal-Interessierten aus Nah und Fern.

*Dr. Stefan Raueiser
Leiter Schwäbisches Bildungszentrum und Bildungswerk Irsee*

* * * Aus der VG Pforzen * * *

Provisorischer „Udo“-Pavillon

Der Förderverein hat am Parkplatz der Flohwiese einen Pavillon aufgestellt, der immer mit Neuigkeiten rund um das Thema „Udo“ und den Ausgrabungen in der Hammerschmiede aufwartet. Dieser Pavillon dient als Übergangslösung bis der geförderte Pavillon kommen wird. Hier gilt unser besonderer Dank der Firma Kolb für das zur Verfügung stellen des Pavillons, der Firma Xaver Blösch für das Bereitstellen des Grundes und der Firma Kranprofi für den Transport.

* * * Landkreis Ostallgäu * * *

Ferienpass für Schülerinnen und Schüler



Der Sommer kann kommen! Auch dieses Jahr bietet die kommunale Jugendarbeit Ostallgäu und der Kreisjugendring Oberallgäu zusammen mit der Familienbeauftragten der Stadt Kaufbeuren wieder den Ferienpass für Kinder und Jugendliche bis einschließlich 17 Jahre an. Von gewohnter hoher Qualität sind die zahlreichen, kostenlosen Gutscheine für verschiedene

Freizeiteinrichtungen in Kaufbeuren und den Landkreisen Ostallgäu und Oberallgäu, die im Zeitraum vom 01.07. bis 03.10.2022 eingelöst werden können. Wir raten dringend dazu, auf der jeweiligen Homepage der gewünschten Einrichtung die aktuellen Gegebenheiten anzuschauen.

Busse kostenlos

Zudem berechtigt der Ferienpass auch dieses Jahr wieder zur kostenlosen Nutzung aller Busse im gesamten Verbreitungsgebiet (Ostallgäu, Oberallgäu, Kempten, Kaufbeuren und Kleinwalsertal) während der Sommerferien

(01. August bis 12. September 2022). Für Vollzeitschüler von 18 bis 21 Jahre gibt es für sieben Euro das Ferienpass-Busticket, das ebenfalls die Nutzung aller Busse erlaubt. Der Ferienpass ist bei den Gemeindeverwaltungen erhältlich. Der Preis des Passes ist 7 Euro. Nähere Infos zum Ferienpass sind ab Mitte Juni auch unter www.ferienpass-allgaeu.de zu finden.

Kommunale Abfallwirtschaft

Durchführung der 3. Sperrmüllsammlung 2022

Die 3. Sperrmüllsammlung im Jahr 2022 findet voraussichtlich vom 19. bis 30. September 2022 statt.

Bitte geben Sie Ihre Sperrmüllkarte bis spätestens **Freitag, 26. August 2022** bei der Gemeinde ab, um an der Sperrmüllsammlung teilnehmen zu können. Der Abholtermin wird ca. 1 Woche vorher schriftlich mitgeteilt. Die Sperrmüllkarten erhalten Sie bei der Gemeindeverwaltung gegen eine Gebühr von **20,00 Euro**. Sie können Ihren Sperrmüll auch an der Hausmülldeponie Oberostendorf selbst anliefern. Hierfür benötigen Sie keine Sperrmüllkarte.

Ehrenzeichen für herausragendes Engagement: Vorschläge einreichen

Dieses Jahr würdigt der Landkreis Ostallgäu wieder zehn Personen oder Teams mit dem Ehrenzeichen. Für die Ehrung kommen besonders engagierte Persönlichkeiten in Frage, egal ob sie als Einzelperson oder im Team tätig sind. Vorschläge können ab sofort beim Landkreis eingereicht werden. „Mit dem Ehrenzeichen zeigt der Landkreis seine Hochachtung gegenüber der großen Zahl von Bürgern, die sich mit ihrem außerordentlichen Einsatz für ihre Mitmenschen und zum Wohle des Landkreises einsetzen“, sagt Landrätin Maria Rita Zinnecker.

Das Ehrenzeichen soll an Personen oder Teams vergeben werden, die sich in vorbildlicher Weise ehrenamtlich und über den eigenen Ort hinaus verdient gemacht haben. Die Ehrung wird voraussichtlich am 8. Dezember 2022 stattfinden. Die Geehrten werden im Frühjahr 2023 auch die Ostallgäuer Ehrenamtskarte erhalten. Diese gilt für zwei Jahre und beinhaltet beispielsweise Angebote, wie freien Eintritt für die Schlösser Neuschwanstein und Hohenschwangau, für Bergbahnen oder die Filmburg in Marktoberdorf sowie einige Sonderaktionen. Neu ab 2023 ist, dass die Ostallgäuer Ehrenamtskarte um eine Partnerkarte erweitert wird. Wer also die Ostallgäuer Ehrenamtskarte erhalten hat, kann zu den Angeboten, die für ihn als Karteninhaber gratis sind, künftig kostenlos eine weitere Person seiner Wahl mitnehmen.

Servicestelle EhrenAmt des Landkreises ist Ansprechpartner

Die genauen Bedingungen und das Vorschlagsformular für die Einreichung von Vorschlägen für das Ehrenzeichen des Landkreises gibt es im Internet auf www.ehrenamt-ostallgaeu.de/ehrenzeichen.html.

Vorschläge können bis zum 5. August 2022 eingereicht werden. Für Rückfragen oder postalische Anforderung des Vorschlagsformulars steht die Servicestelle EhrenAmt unter Telefon 08342 911-290 oder per E-Mail unter ehrenamt@ostallgaeu.de zur Verfügung.

Pflegeversicherung verlängert einige Corona-Sonderregelungen

Einige Fristen der pandemiebedingten Sonderregelungen der Pflegeversicherung wurden bis einschließlich 31. Dezember 2022 verlängert. Darauf weist der Pflegestützpunkt Ostallgäu hin. Die Sonderregelungen betreffen unter anderem den Entlastungsbetrag für Pflegebedürftige des Pflegegrades 1, den Anspruch auf Pflegesachleistungen für Pflegebedürftige der Pflegegrade 2 bis 5 und das Pflegeunterstützungsgeld.

Folgende Sonderregelungen gelten damit noch bis mindestens Ende Dezember weiter: Pflegebedürftige können Hilfen der Pflegeversicherung abweichend von geltenden Regelungen einsetzen, um Corona-bedingte Versorgungsengpässe auszugleichen. Das gilt für Pflegebedürftige des Pflegegrades 1 bezüglich des monatlichen Entlastungsbetrages von 125 Euro und für Pflegebedürftige der Pflegegrade 2 bis 5 für die Inanspruchnahme anderer Leistungserbringer als ambulante Pflege- und Betreuungsdienste. Die abweichende Verwendung ist vorher bei der Pflegekasse zu beantragen.

Der Anspruch auf Pflegeunterstützungsgeld, wie auch die Betriebshilfe für Klienten der Pflegekasse Landwirtschaft/Gartenbau, verlängert sich von zehn auf bis zu 20 Arbeitstage jährlich, wenn aufgrund von COVID-19 eine akute Pflegesituation eingetreten ist. Angehörige können auf Antrag von der Pflegekasse oder der privaten Pflegepflichtversicherung für Zeiten, in denen sie die Pflege oder die Organisation der Pflege übernehmen, das Pflegeunterstützungsgeld als Lohnersatzleistung erhalten. Nähere Informationen zu den Leistungen der Pflegekassen und zu allen anderen Fragen rund um das Thema Pflege erhalten Ratsuchende kostenlos beim Pflegestützpunkt Ostallgäu unter 0834 911-511 oder pfligestuetzpunkt@ira-oal.bayern.de. Mehr Informationen gibt es auch auf www.sozialportal-ostallgaeu.de/pfligestuetzpunkt.

Fundamt

Im Markt Irsee sind untenstehende Gegenstände gefunden worden:

Funktionsarmbanduhr (Nr. 1136) Fundzeit: 21.07.2022 Fundort: Irsee, Oggenrieder Weiher
Ring (Nr. 1134) Fundzeit: 13.07.2022 Fundort: Irsee, Oggenrieder Weiher
Sonnenbrille (Nr. 1133) Fundzeit: 13.07.2022 Fundort: Irsee, Oggenrieder Weiher
Tabak (Nr. 1132) Fundzeit: 13.07.2022 Fundort: Irsee, Oggenrieder Weiher
E-Zigarette (Nr. 1131) Fundzeit: 13.07.2022 Fundort: Irsee, Oggenrieder Weiher
Buch (Nr. 1130) Fundzeit: 13.07.2022 Fundort: Irsee, Oggenrieder Weiher
Brille (Nr. 1129) Fundzeit: 13.07.2022 Fundort: Irsee, Oggenrieder Weiher
Armbanduhr (Nr. 1128) Fundzeit: 13.07.2022 Fundort: Irsee, Oggenrieder Weiher
Sonnenbrille mit Sehstärke (Nr. 1127) Fundzeit: 21.06.2022 Fundort: Irsee, auf Gemeindebriefkasten
Geldschein (Nr. 1122) Fundzeit: 04.05.2022 Fundort: Irsee, Höhe Anwesen Kleine Schweiber 1
Schlüsselbund (Nr. 1114) Fundzeit: 14.03.2022 Fundort: Irsee, Von-Bannwarth-Str. Ecke Marktstr.

Veranstaltungskalender Markt Irsee

August 2022

06.08.22, Kunst-Sommernacht

34. Sommerakademie der Schönen Künste mit öffentlicher Kunst-Sommernacht als Abschluss
Beginn: 17:00 Uhr in Kloster Irsee
Veranstalter: Schwabenakademie Irsee

19.08.22, Irseer Seniorensparziengang - anschl. gemeinsames Mittagessen

Beginn: 11:00 Uhr – Treffpunkt Meinrad-Spieß-Platz
Vorherige Anmeldung unter:
Tel.: 08341/9348809 im Quartiersbüro

20.08.22, Grillfest der Jagdgenossenschaft für alle Jagdgenossen mit Begleitung

Beginn: 19:00 Uhr in der Motorradhütte

September 2022

10.09.22, Wir werden Bach- und Wiesenforscher

Treffpunkt: 14:00 Uhr – Meinrad-Spieß-Platz
Veranstalter: Wald- und Wiesenschule

11.09.22, Tag des offenen Denkmals – geführte Rundgänge in Kirche und Kloster

Zum Tag des offenen Denkmals sind die Besucherinnen und Besucher eingeladen, in parallel stattfindenden geführten Rundgängen den verschiedenen Nutzungen von Kloster Irsee in Kirche, Konventgebäude, Sommerhaus oder Außenanlagen auf die Spur zu kommen.
Information: Schwäbisches Bildungszentrum Irsee

11.09.22, Orgelvesper in der Klosterkirche mit Organist Martin Hoffmann, Kissing

Beginn: 17:00 Uhr, Eintritt frei, Spenden erbeten
Veranstalter: Kath. Pfarrei/Schwabenakademie Irsee

20.09.22, Vortrag: „Es geht auch ohne Plastik“

Beginn: 19:30 Uhr im Bürgerhaus (Musiksaal)
Veranstalter: Kath. Frauenbund Irsee

Oktober 2022

01.10.22, Kirchweihfeuer am Meinrad-Spieß-Platz

Beginn: 18:00 Uhr

02.10.22, Irsee feiert Kirchweih

Beginn: 11:00 Uhr am Meinrad-Spieß-Platz
Veranstalter: Markt Irsee/Irseer Vereine

08.10.22, Orgelvesper bei Kerzenlicht in der Klosterkirche, Organistin Helene von Rechenberg, Tutzing

Beginn: 21:00 Uhr, Eintritt frei, Spenden erbeten
Veranstalter: Kath. Pfarrei/Schwabenakademie Irsee

November 2022

18.11.22, Irseer Seniorensparziengang - anschl. gemeinsames Mittagessen

Beginn: 11:00 Uhr – Treffpunkt Meinrad-Spieß-Platz
Vorherige Anmeldung unter:
Tel.: 08341/9348809 im Quartiersbüro

immer aktuell im Internet unter www.irsee.de
Diese Termine wurden in der Vereinsrunde benannt und sind
möglicherweise nicht vollständig.
(Corona-Pandemie bedingte Änderungen vorbehalten)



Biomarkt - jeden Freitag
von 16:00 Uhr bis 19:00 Uhr
Veranstalter: Biomarkt Irsee e.V.
Nähere Informationen unter
www.biomarkt-irsee.de

Hofcafé Fazenda Irsee-Bickenried geöffnet

Das Hofcafé ist jeden
Sonntag von 14.00 bis 17.00 Uhr geöffnet.
Es gibt Kaffee und selbstgemachte Kuchen.

BiB.IRSEE
Bücherei im Bürgerhaus

Öffnungszeiten:

Montag: 16:00 Uhr – 18:00 Uhr
Mittwoch: 17:00 Uhr – 19:00 Uhr
Freitag: 16:00 Uhr – 18:00 Uhr